

الموضوع الثاني

الجزء الأول: (16 نقطة)

السؤال الأول: (05 نقاط)

تعتبر الدافعية من المهام الأساسية للقيادة:

- 1- عرّف كلاً من القيادة والدافعية.
- 2- اذكر بالشرح العوامل المؤثرة في اختيار أسلوب القيادة والتي لها علاقة بالقائد ومرؤوسيه.

السؤال الثاني: (05 نقاط)

إنّ اختلاف الظروف الاقتصادية للدول يؤدي إلى تعدد أنظمة الصرف.

اشرح كلاً من:

- 1- أنظمة الصرف.
- 2- وسائل سياسة الصرف.

السؤال الثالث: (06 نقاط)

إليك البيانات الإحصائية المتعلقة بالكميات المعروضة من السلعة " X " عند كل مستوى من مستويات

الأسعار التالية:

6	5	4	3	2	1	السعر 10^2 (دج)
10	7	5	3.5	2	0.5	الكمية المعروضة (kg)

المطلوب:

- 1- مثل المعطيات السابقة على منحنى بياني.
- 2- ماذا يمثل هذا المنحنى؟
- 3- اذكر و اشرح العلاقة التي تربط بين الكمية المعروضة وسعر السلعة " X " .

الجزء الثاني: (04 نقاط)

من بين الوسائل الوقائية لمعالجة ظاهرة التضخم، يقوم بنك الجزائر (البنك المركزي الجزائري سابقا)

بمراقبة الإصدار النقدي.

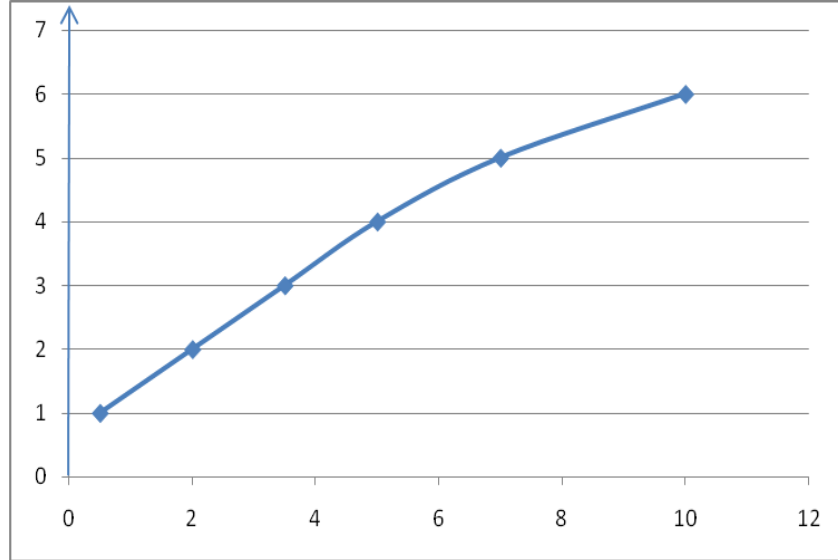
- 1- عرّف بنك الجزائر.
- 2- اذكر مع الشرح الأدوات التي يستعملها هذا البنك لمواجهة هذه الظاهرة.

العلامة		عناصر الإجابة
مجموع	مجزأة	
05		<p>إجابة الجزء الأول : إجابة السؤال الأول:</p> <p>1 - تعريف القيادة و الدافعية :</p> <p>- تعريف القيادة : هي القدرة على التأثير الإيجابي على المرؤوسين لتوجيه جهودهم بغية تحقيق أهداف المنظمة من طرف قائد يتصف بقدرات ومهارات عالية و يسعى لتحقيق هدف معين و يؤثر على أفراد المنظمة .</p> <p>1 - تعريف الدافعية : هي تشجيع أفراد المنظمة و تحفيزهم و استنهاض همهم للعمل أكثر و كسب إصرارهم من أجل تحقيق الأهداف المسطرة بأقصى درجة من الكفاءة .</p> <p>2- العوامل المؤثرة في إختيار أسلوب القيادة و التي لها علاقة بالقائد و مرؤوسيه :</p> <p>1 - المواصفات الشخصية للقائد : تلعب هذه المواصفات دورا أساسيا في تحديد أسلوب القيادة المتبع .</p> <p>1 - عوامل تخص المرؤوسين : إن مجموعة العمل في المنظمة تؤثر في طبيعة أسلوب القيادة ، فإذا كانت هذه المجموعة غير متجانسة أو قليلة الخبرة فإن القيادة الفردية هي التي تحقق أفضل النتائج ، أما إذا كانت متجانسة و مستقرة و لديها الخبرة المناسبة فإن القيادة الديمقراطية هي التي تحقق أفضل النتائج .</p> <p>1 - عوامل البيئة: حيث أن فعالية القيادة تتطلب تطابق أسلوبها مع الظروف المحيطة (الزمان - المكان - الحالات الاستعجالية)</p> <p>إجابة السؤال الثاني:</p> <p>1- أنظمة الصرف : هناك نوعان لأنظمة الصرف :</p> <p>1 أ - نظام الصرف الثابت : وفي ظلّه تقوم السلطة النقدية بربط قيمة العملة الوطنية بقيمة عملة أجنبية واحدة للبلد أو بالقيمة المتوسطة لعدد من العملات الرئيسية في العالم (سلة العملات) .</p> <p>1 ب - نظام الصرف المتغير (المرن) : وفي ظلّه تحدد قيمة العملة الأجنبية في السوق بتفاعل قوى العرض و الطلب على هذه العملة دون تدخل السلطة النقدية في سوق الصرف .</p> <p>2 - وسائل سياسة الصرف :</p> <p>1 أ - تعديل سعر الصرف : هو خفض أو رفع قيمة العملة الوطنية تجاه العملات الأجنبية ، ففي حالة التخفيض تزداد الصادرات و تنخفض الواردات مما يؤدي إلى تشجيع الصناعات المحلية . أما في حالة الرفع تنخفض الصادرات و تزداد الواردات مما يؤدي إلى التنافس بين أسعار المنتجات المحلية و الأجنبية فتتخفض الأسعار .</p> <p>1 ب - استخدام إحتياطات الصرف : تتدخل السلطة النقدية في سوق الصرف بتخفيض أو رفع سعر صرف العملة الوطنية عن المستوى المرغوب فيه . ففي حالة انخفاض سعر الصرف تقوم ببيع العملات الأجنبية المخصصة لذلك مقابل شراء العملة الوطنية مما يؤدي إلى إرتفاع سعر صرف العملة الوطنية ، و العكس في حالة الإرتفاع .</p> <p>1 ج - مراقبة الصرف : هي مجموعة الإجراءات التي تتخذها السلطات النقدية للحد من خروج رؤوس الأموال الوطنية و المحافظة على إستقرار سعر صرف العملة المحلية . و بالتالي تحقيق التوازن في ميزان المدفوعات.</p>
05		<p>1 - أنظمتها الصرف : هناك نوعان لأنظمة الصرف :</p> <p>1 أ - نظام الصرف الثابت : وفي ظلّه تقوم السلطة النقدية بربط قيمة العملة الوطنية بقيمة عملة أجنبية واحدة للبلد أو بالقيمة المتوسطة لعدد من العملات الرئيسية في العالم (سلة العملات) .</p> <p>1 ب - نظام الصرف المتغير (المرن) : وفي ظلّه تحدد قيمة العملة الأجنبية في السوق بتفاعل قوى العرض و الطلب على هذه العملة دون تدخل السلطة النقدية في سوق الصرف .</p> <p>2 - وسائل سياسة الصرف :</p> <p>1 أ - تعديل سعر الصرف : هو خفض أو رفع قيمة العملة الوطنية تجاه العملات الأجنبية ، ففي حالة التخفيض تزداد الصادرات و تنخفض الواردات مما يؤدي إلى تشجيع الصناعات المحلية . أما في حالة الرفع تنخفض الصادرات و تزداد الواردات مما يؤدي إلى التنافس بين أسعار المنتجات المحلية و الأجنبية فتتخفض الأسعار .</p> <p>1 ب - استخدام إحتياطات الصرف : تتدخل السلطة النقدية في سوق الصرف بتخفيض أو رفع سعر صرف العملة الوطنية عن المستوى المرغوب فيه . ففي حالة انخفاض سعر الصرف تقوم ببيع العملات الأجنبية المخصصة لذلك مقابل شراء العملة الوطنية مما يؤدي إلى إرتفاع سعر صرف العملة الوطنية ، و العكس في حالة الإرتفاع .</p> <p>1 ج - مراقبة الصرف : هي مجموعة الإجراءات التي تتخذها السلطات النقدية للحد من خروج رؤوس الأموال الوطنية و المحافظة على إستقرار سعر صرف العملة المحلية . و بالتالي تحقيق التوازن في ميزان المدفوعات.</p>

إجابة السؤال الثالث:

1 - التمثيل البياني للمعطيات :

السعر $x 10^2$



الكميات المعروضة kg

1.5

1.5

1.5

1.5

- 2 - يمثل المنحنى : منحنى العرض .
3 - ذكر و شرح العلاقة التي تربط بين الكمية المعروضة و سعر السلعة (x).
- العلاقة التي تربط بين الكمية المعروضة و سعر السلعة (x) هي علاقة طردية (قانون العرض).
- العلاقة الطردية هي كلما إرتفع سعر السلعة (x) كلما زادت الكميات المعروضة من هذه السلعة والعكس صحيح.

04

إجابة الجزء الثاني:

1

- 1- تعريف بنك الجزائر: هو مؤسسة وطنية تتمتع بالشخصية المعنوية والاستقلال المالي ، تمتلك الدولة رأسماله و يحكمه التشريع التجاري ، ومقره في الجزائر العاصمة ، و هدفه خدمة المصالح الإقتصادية العامة.
2- الأدوات التي يستعملها بنك الجزائر لمواجهة ظاهرة التضخم عند مراقبة الإصدار النقدي هي:
رفع سعر إعادة الخصم : من خلاله يتم التأثير في القدرة الإئتمانية للبنوك من أجل تقليل حجم السيولة النقدية المتداولة في السوق .
- سياسة السوق المفتوحة : يقوم بنك الجزائر ببيع الأوراق المالية لسحب جزء من السيولة النقدية المتداولة في السوق .
- رفع نسبة الإحتياطي القانوني : يلجأ بنك الجزائر إلى رفع نسبة الإحتياطي القانوني للبنوك التجارية لتخفيض قدرتها الإئتمانية .
- رفع سعر الفائدة : لتشجيع الإدخار من أجل إمتصاص فائض الكتلة النقدية .

0.75

0.75

0.75

0.75